

Le baromètre du moral économique des pros (travailleurs indépendants et chefs de très petites entreprises*)

*Responsables d'entreprise employant de 0 à 9 salariés

Novembre 2012

Ce sondage est réalisé par

Bva

pour



Publié dans **LesEchos** le 28 novembre 2012.



Bva

LEVEE D'EMBARGO LE 27 NOVEMBRE 2012 A 23H00

Contact BVA : Gaël Sliman - Directeur Général Adjoint de BVA

☎ 01.71.16.88.34



Recueil

Enquête réalisée par l'Institut BVA du 18 au 29 septembre 2012 auprès d'un **échantillon de travailleurs indépendants et de chefs d'entreprise employant moins de 10 salariés** interrogés par téléphone et d'un **échantillon de Français** recrutés par téléphone et interrogés par Internet*.



Echantillon

Professionnel : 806 travailleurs indépendants et chefs d'entreprise comptant moins de 10 salariés ont été interrogés.

La représentativité de cet échantillon est assurée par la méthode des quotas appliquée aux variables suivantes : secteur d'activité, taille de structure et statut juridique.

Grand public : 1 005 individus de 15 ans et plus ont répondu à l'enquête. La représentativité de l'échantillon est assurée par la méthode des quotas, appliqués aux variables suivantes : sexe, âge, profession de l'interviewé et du chef de famille après stratification par région et catégorie d'agglomération.

* Il ne s'agit pas d'un access panel

Zoom sur l'échantillon de pros interrogé

- L'échantillon de pros interrogé est représentatif de la population des travailleurs indépendants et chefs de très petites entreprises (responsables d'entreprise employant de 0 à 9 salariés) travaillant en France. Cette population représente près de 3,2 millions de personnes.
- Afin de pouvoir faire une lecture des résultats par secteur d'activité, tranche d'effectif salarial et statut juridique, l'échantillon a été raisonné sur ces variables.
- Ensuite, afin d'assurer une lecture sur l'ensemble des entreprises interrogées, les résultats ont été redressés de façon à remettre chaque secteur d'activité, strate d'effectif salarial et de statut juridique à son juste poids.

| | Effectifs bruts | % bruts | Effectifs redressés | % redressés |
|---|-----------------|---------|---------------------|-------------|
| Secteur d'activité | | | | |
| Industrie | 101 | 12,5% | 48 | 6,0% |
| Construction | 101 | 12,5% | 105 | 13,0% |
| Automobile | 103 | 12,8% | 16 | 2,0% |
| Commerce (gros et détail) | 101 | 12,5% | 145 | 18,0% |
| Service aux entreprises et aux particuliers (architectes, avocats, consultants ...) | 100 | 12,4% | 258 | 32,0% |
| Cafés Hôtels Restaurants | 100 | 12,4% | 56 | 7,0% |
| Santé (médecins, infirmières ...) | 100 | 12,4% | 89 | 11,0% |
| Autre (transport et autres services) | 100 | 12,4% | 89 | 11,0% |
| Taille des structure | | | | |
| 0 salarié | 547 | 67,9% | 564 | 70,0% |
| 1 à 9 salariés | 259 | 32,1% | 242 | 30,0% |
| Statut juridique | | | | |
| Artisan | 325 | 40,3% | 250 | 31,0% |
| Profession libérale | 120 | 14,9% | 129 | 16,0% |
| Autre Entreprise (SARL, EURL, Commerçant ...) | 361 | 44,8% | 427 | 53,0% |

Note sur les marges d'erreur

Comme pour toute enquête quantitative, cette étude présente des résultats soumis aux marges d'erreur inhérentes aux lois statistiques. Le tableau ci-dessous présente les valeurs des marges d'erreur suivant le résultat obtenu et la taille de l'échantillon considéré :

| Taille de l'échantillon | Intervalle de confiance à 95% selon le score | | | | | |
|-------------------------|--|-----------|-----------|-----------|-----------|------|
| | 5 ou 95% | 10 ou 90% | 20 ou 80% | 30 ou 70% | 40 ou 60% | 50% |
| 100 | 4,4 | 6,0 | 8,0 | 9,2 | 9,8 | 10,0 |
| 200 | 3,1 | 4,2 | 5,7 | 6,5 | 6,9 | 7,1 |
| 300 | 2,5 | 3,5 | 4,6 | 5,3 | 5,7 | 5,8 |
| 400 | 2,2 | 3,0 | 4,0 | 4,6 | 4,9 | 5,0 |
| 500 | 1,9 | 2,7 | 3,6 | 4,1 | 4,4 | 4,5 |
| 600 | 1,8 | 2,4 | 3,3 | 3,7 | 4,0 | 4,1 |
| 700 | 1,6 | 2,3 | 3,0 | 3,5 | 3,7 | 3,8 |
| 800 | 1,5 | 2,1 | 2,8 | 3,2 | 3,5 | 3,5 |
| 900 | 1,4 | 2,0 | 2,6 | 3,0 | 3,2 | 3,3 |
| 1 000 | 1,4 | 1,8 | 2,5 | 2,8 | 3,0 | 3,1 |
| 2 000 | 1,0 | 1,3 | 1,8 | 2,1 | 2,2 | 2,2 |
| 4 000 | 0,7 | 0,9 | 1,3 | 1,5 | 1,6 | 1,6 |
| 6 000 | 0,6 | 0,8 | 1,1 | 1,3 | 1,4 | 1,4 |
| 10 000 | 0,4 | 0,6 | 0,8 | 0,9 | 0,9 | 1,0 |

Exemple de lecture : Dans le cas d'un échantillon de **1 000 personnes**, pour un pourcentage obtenu par enquête de **20%**, la marge d'erreur est égale à **2,5**. Le pourcentage a donc 95% de chance d'être compris entre 17,5% et 22,5%.

I) Les pros traversent la crise avec difficulté ...

Leur moral est bas, car leur niveau d'activité actuelle est faible (presque un sur deux n'atteint pas ses objectifs) et que la crise limite les perspectives (angoisse n°1 des pros) rassurantes. En outre, dans le contexte actuel, leur statut même contribue à accentuer leurs angoisses notamment sur les risques de perte de revenu liés à des problèmes d'incapacité ou d'invalidité.

II) ... Mais malgré ces difficultés objectives, les pros restent très positifs en termes d'attitude

Satisfaits de leur activité au quotidien, les pros sont fiers de leur métier, et surtout ils sont très conscients, à la fois de leur bonne image et des attentes réelles de leurs clients.

1) Les pros traversent la crise avec difficulté

A l'instar des Français (73% de défiants en l'avenir), les pros sont une majorité (57%) à se montrer pessimistes sur l'avenir de leur situation économique.

Ce pessimisme s'explique d'abord par des raisons financières à date : 44% des pros sont aujourd'hui en dessous de leurs objectifs.

Il s'explique aussi par une morosité de leurs perspectives à cause de la crise : l'impact de la crise sur leur activité est l'inquiétude majeure des pros, bien avant l'évolution de la fiscalité ou l'état de leur carnet de commande

Bien évidemment, tous les pros ne connaissent pas les mêmes difficultés ou angoisses face à la crise : pour les commerçants, les professions de l'automobile et de l'industrie les temps sont très durs ; inversement, les professions libérales de santé (infirmières et médecins pour l'essentiel) sont nettement plus sereins.

En plus des risques économiques, les risques très personnels liés à leur statut préoccupent les pros. Parmi ces risques « personnels », ce sont surtout ceux liés à leur personne (invalidité, décès) qui les inquiètent le plus.

La protection face aux risques de la vie est, du coup assez logiquement (avec la préparation de sa retraite) la principale attente des pros en matière d'assurance.

II. Malgré leurs difficultés et inquiétudes économiques, les pros restent très positifs en termes d'attitude

Satisfaits de leur activité au quotidien, les pros sont fiers de leur métier, et surtout ils sont très conscients, à la fois de leur bonne image et des attentes réelles de leurs clients :

- Les trois-quarts des pros sont satisfaits de l'exercice quotidien de leur profession. Cette satisfaction est très majoritaire, y compris dans les secteurs subissant le plus durement la crise.
- Les pros sont fiers de leur métier : six pros sur dix conseilleraient aux jeunes de se mettre à leur compte.
- Les pros sont par ailleurs parfaitement conscients de leur bonne image : huit sur dix estiment que le public a une bonne image de leurs professions ... et ils ont raison : 7 Français sur 10 conseilleraient effectivement à un jeune de devenir pro !

Enfin, les pros ont une vision très juste des attentes de leurs clients à leur égard : ils savent ainsi pertinemment que la qualité du travail, les délais et la qualité de la relation-client priment largement sur les prix.

I. Une situation économique angoissante

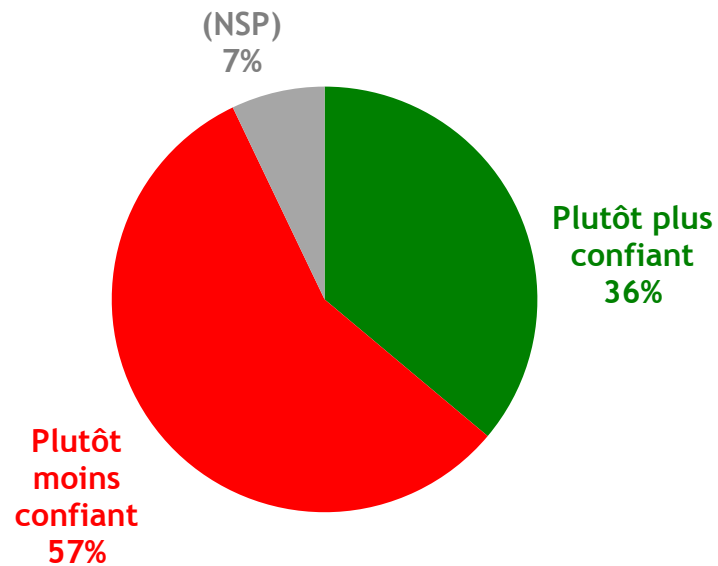
Un moral bas, car l'activité actuelle est faible et que la crise limite les perspectives

1.1 - A l'instar des Français, les pros sont pessimistes sur l'avenir de la situation économique ...

... des pros vis-à-vis de leur propre situation économique

- Pour les six mois à venir, êtes-vous plutôt plus confiant ou plutôt moins confiant concernant l'avenir de la situation économique de votre entreprise/activité ?

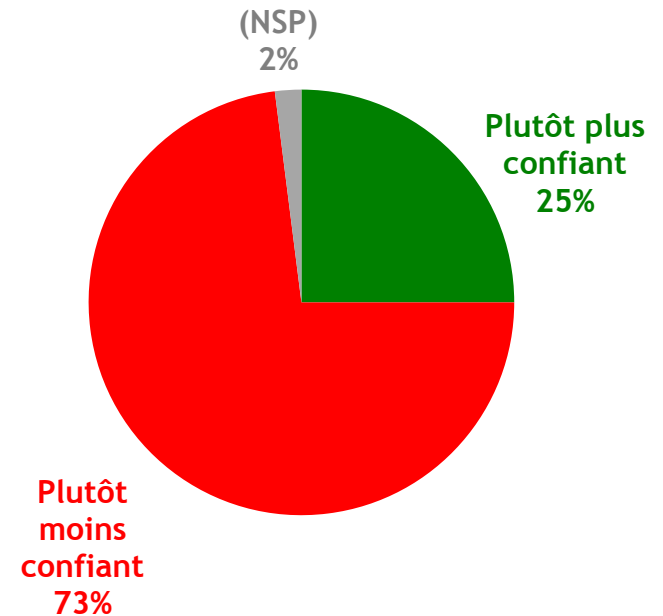
Base : Ensemble des pros



... des Français vis-à-vis de la situation économique de la France

- Depuis ces dernières semaines, êtes-vous plutôt plus confiant ou plutôt moins confiant concernant l'avenir de la situation économique en France ?*

Base : Ensemble des Français

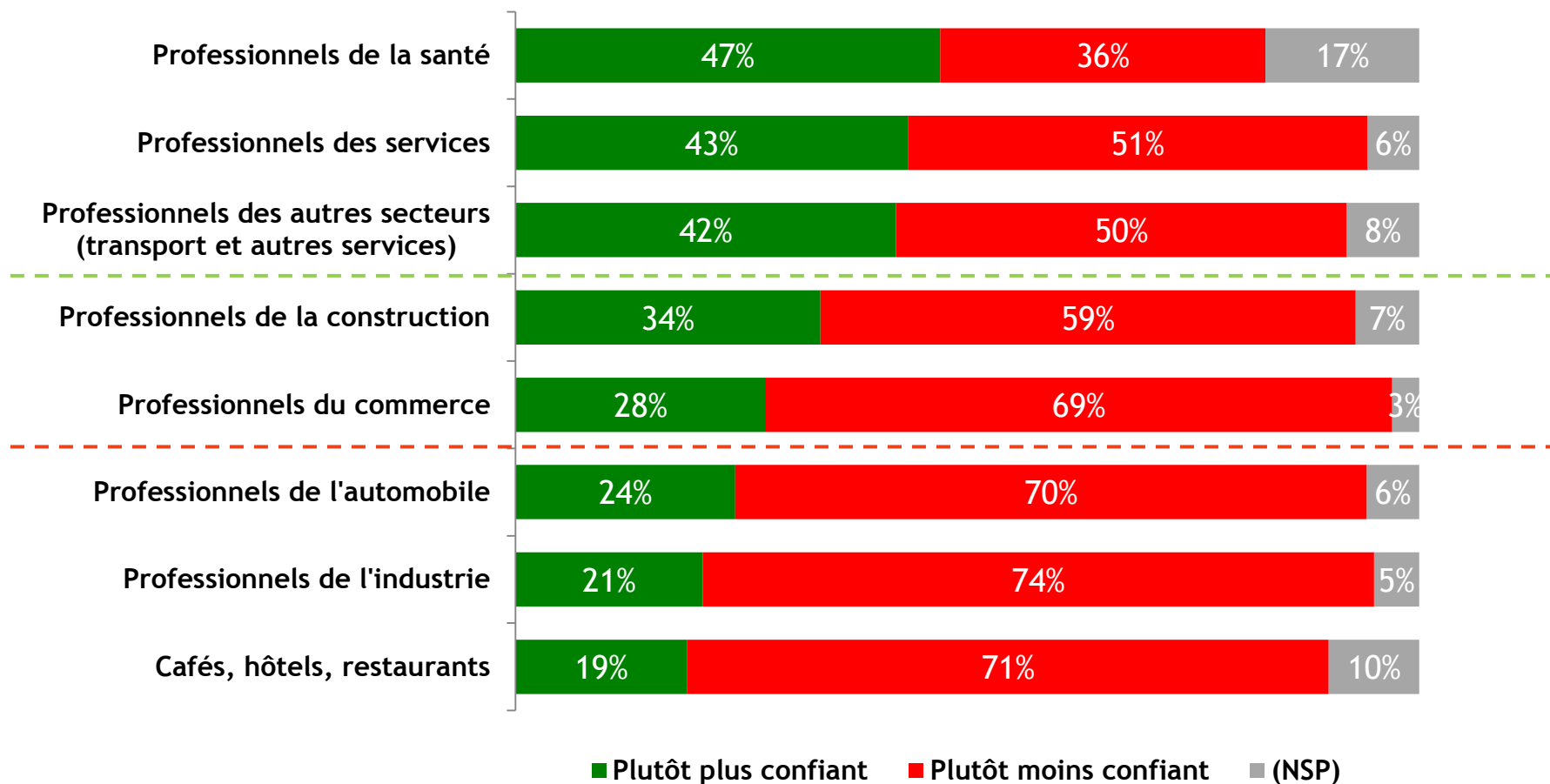


* D'après le « Baromètre de l'économie » BVA - BFM - CHALLENGES - AVANQUEST Vague 47 - Octobre 2012.

Dans le détail, des professionnels de la santé et des services plus optimistes que les autres

- Pour les six mois à venir, êtes-vous plutôt plus confiant ou plutôt moins confiant concernant l'avenir de la situation économique de votre entreprise/activité ?

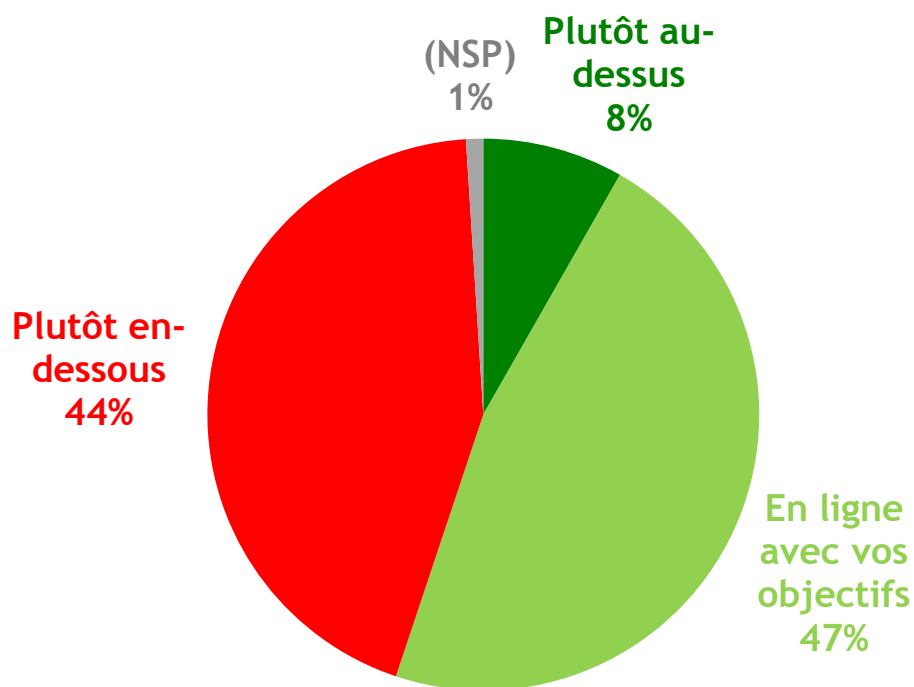
Base : Ensemble des pros



1.2 - Ce pessimisme s'explique : 44% des pros sont aujourd'hui en dessous de leurs objectifs

- En ce qui concerne la situation économique (Chiffre d'affaires, Résultat net) de votre activité, êtes-vous pour le moment plutôt au-dessus, plutôt en dessous, ou en ligne avec ce que vous vous étiez fixés ou ce que vous vous imaginiez pour 2012 ?

Base : Ensemble des pros



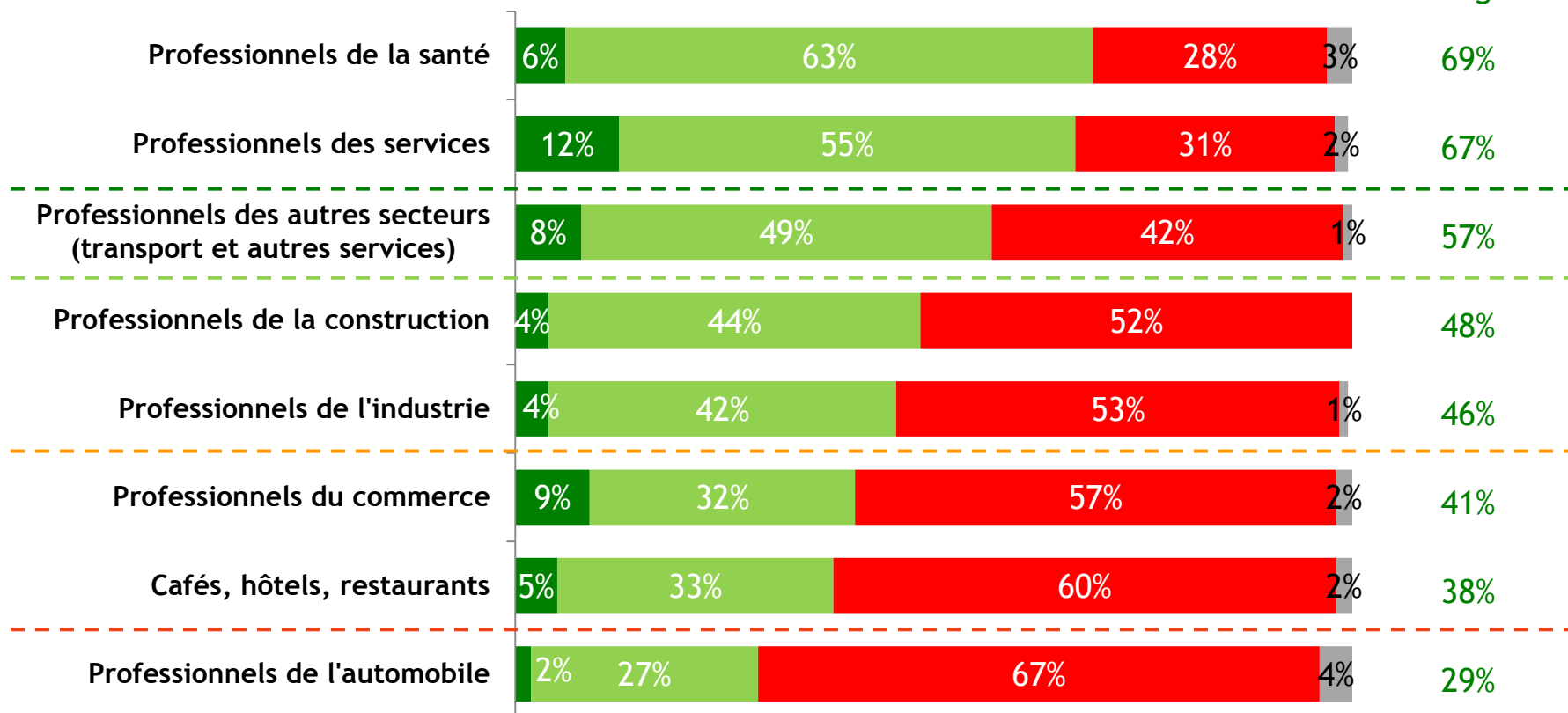
ST Au moins en ligne 55%

Des professionnels de la santé et des services qui se différencient également par une situation économique objectivement meilleure

- En ce qui concerne la situation économique (Chiffre d'affaires, Résultat net) de votre activité, êtes-vous pour le moment plutôt au-dessus, plutôt en dessous, ou en ligne avec ce que vous vous étiez fixés ou ce que vous vous imaginiez pour 2012 ?

Base : Ensemble des pros

% Au moins en ligne

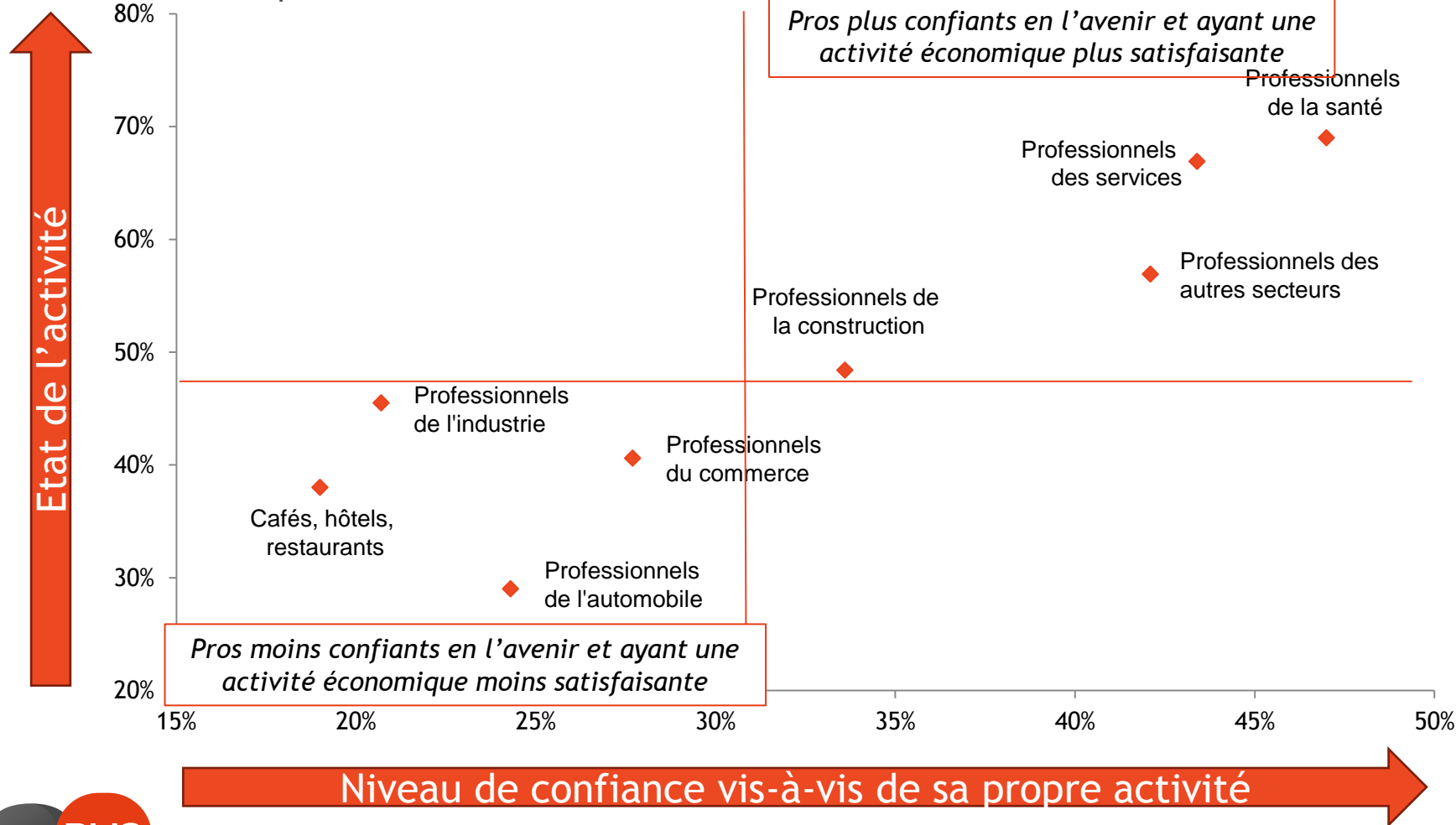


■ Plutôt au-dessus ■ En ligne avec vos objectifs ■ Plutôt en-dessous ■ (NSP)

1.3 - Zoom sociologique, tous les pros ne vivent pas la même situation : pour les commerçants, les professions de l'automobile et de l'industrie les temps sont très durs

- Pour les six mois à venir, êtes-vous plutôt plus confiant ou plutôt moins confiant concernant l'avenir de la situation économique de votre entreprise/activité ?

Base : Ensemble des pros

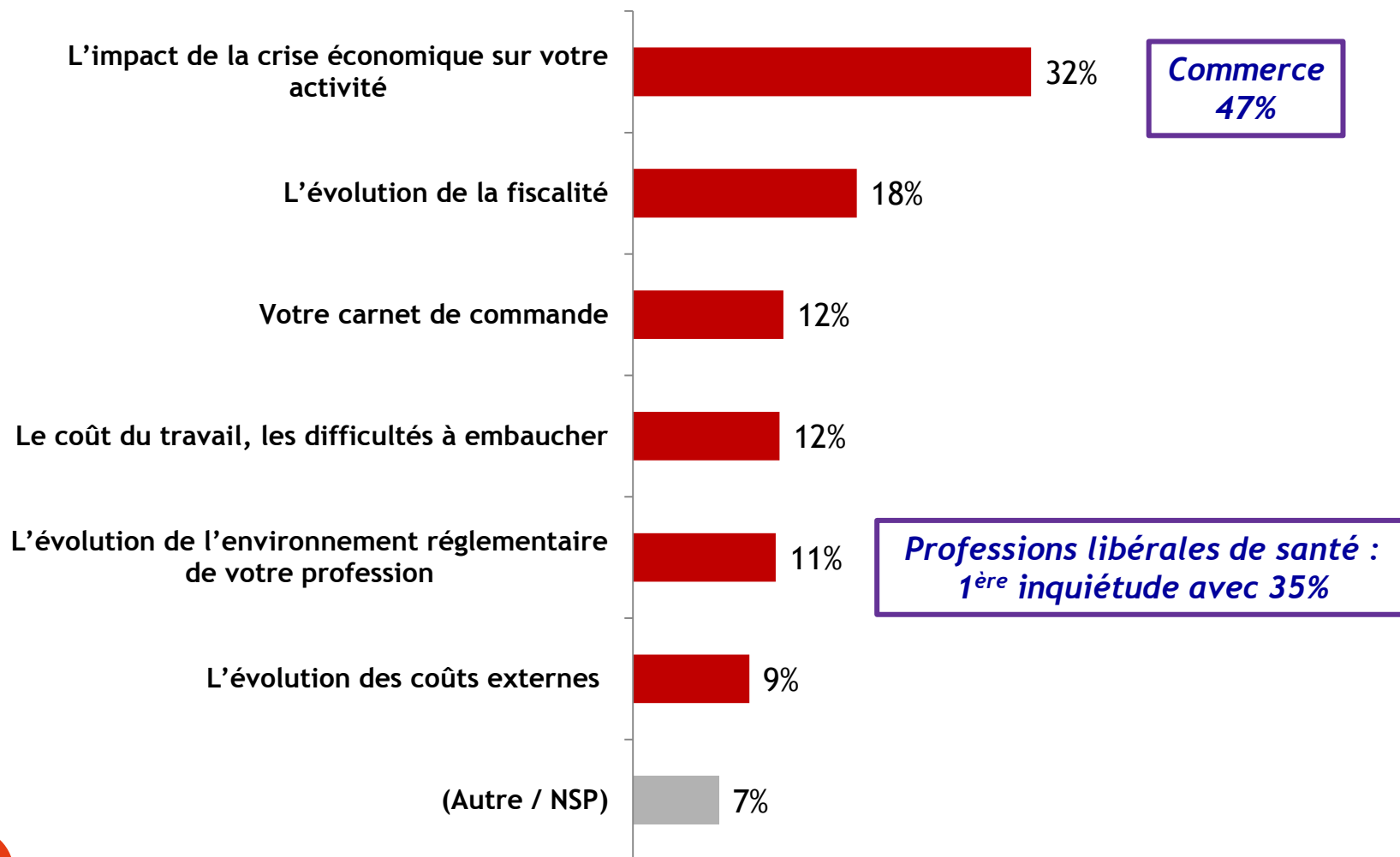


1.4 - Economiquement, l'impact de la crise sur leur activité est l'inquiétude majeure des pros

○ Lorsque vous pensez à l'avenir de votre activité, qu'est-ce qui vous inquiète le plus ?

Base : Ensemble des pros

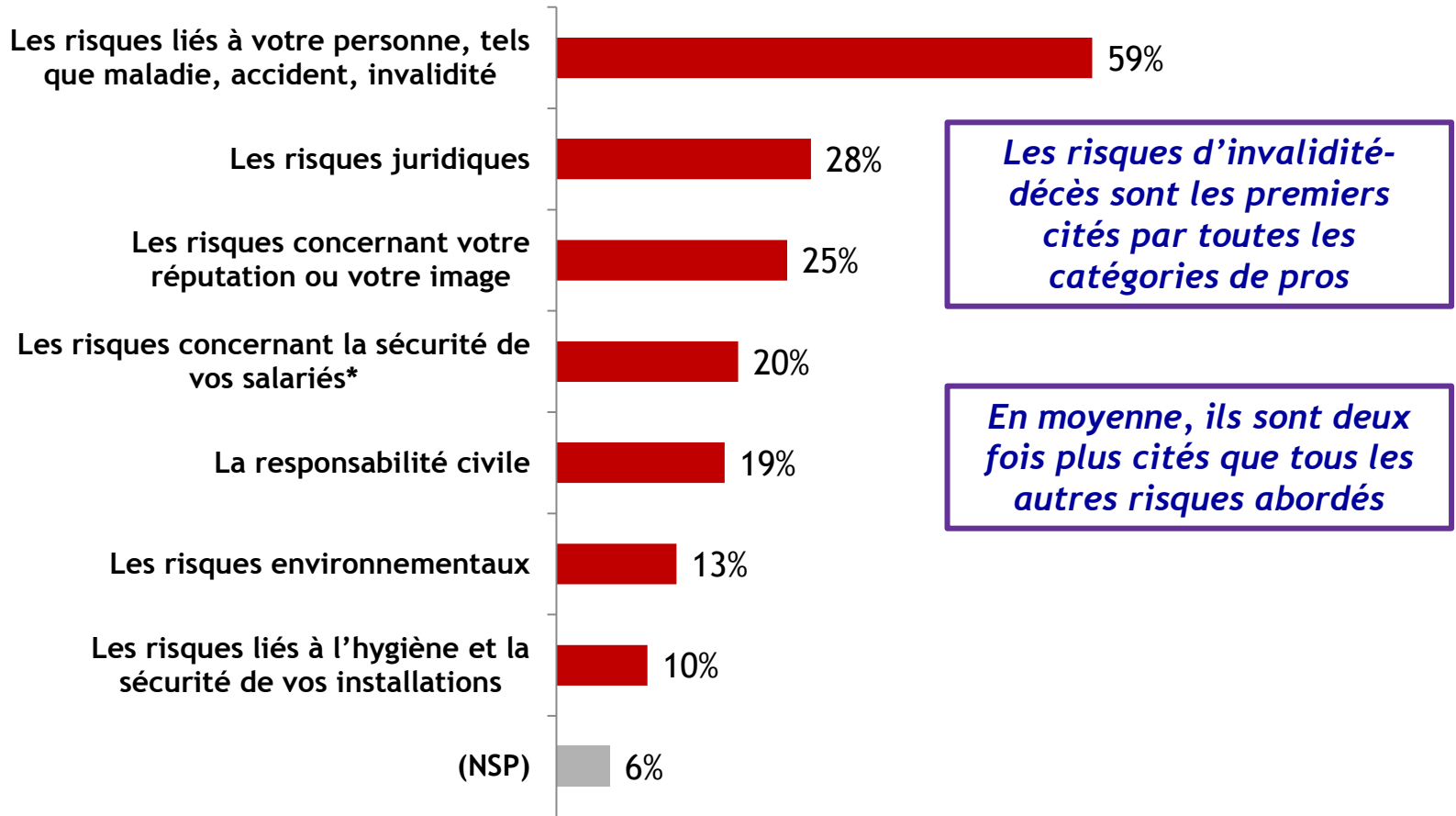
- Une seule réponse possible -



1.5 - En plus des risques économiques, ceux liés à leur statut les préoccupent, et tout particulièrement ceux liés à leur personne

- Parmi les 6 catégories de risques suivant auxquels vous pourriez être confrontés, quels sont ceux qui vous inquiètent le plus ?

Base : Ensemble des pros



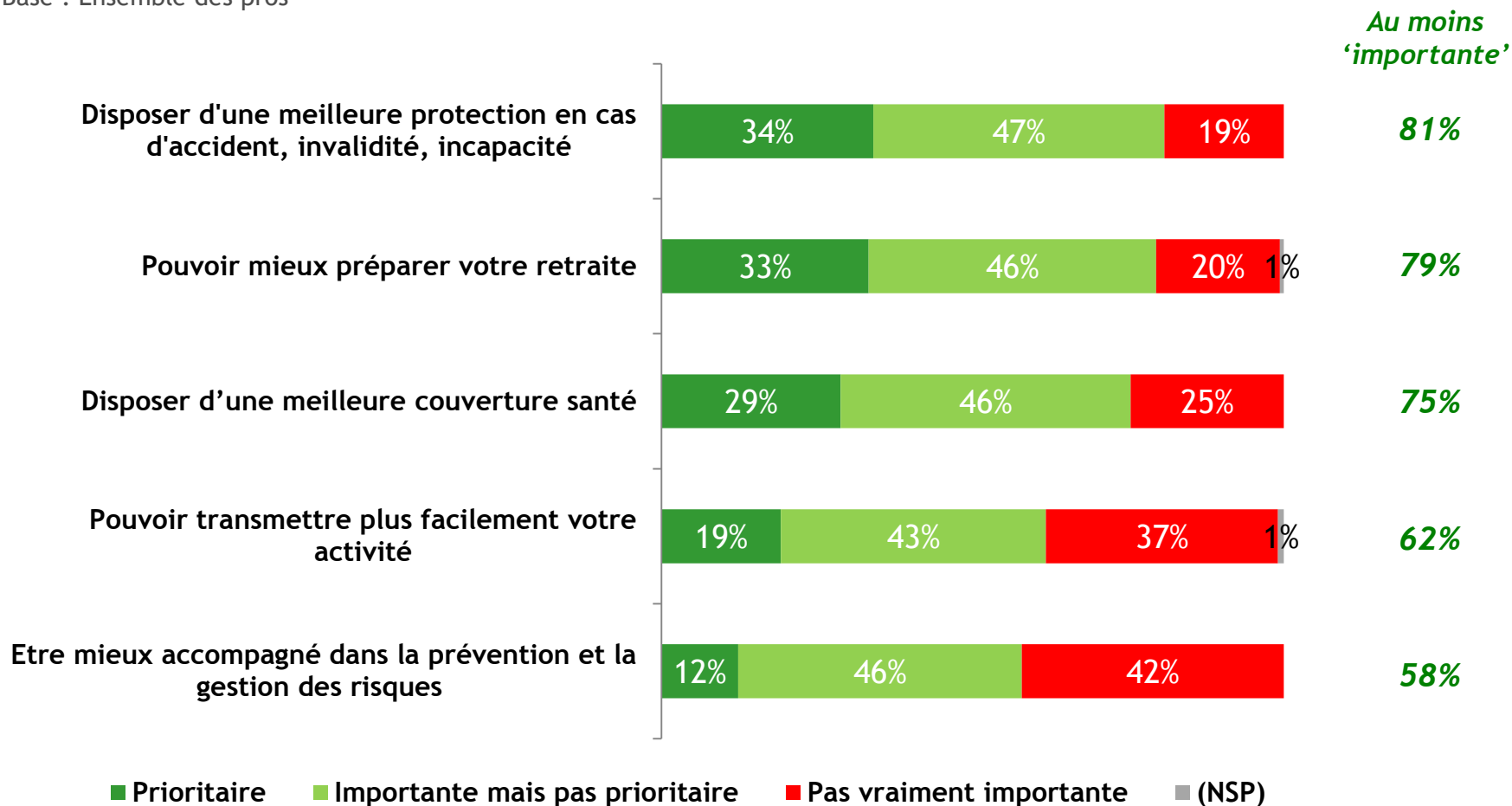
*Item posé uniquement aux pros ayant au moins 1 salarié (30% de l'échantillon redressé)

- Total supérieur à 100% car 2 réponses possibles -

1.6 - La protection face aux risques est, du coup, logiquement la principale attente des pros en matière d'assurance

- Voici un certain nombre d'attentes que vous pourriez avoir en matière de protection et d'assurance pour l'avenir. Pour chacune de ces attentes, dites-moi si elle serait pour vous prioritaire, importante mais pas prioritaire ou pas vraiment importante :

Base : Ensemble des pros



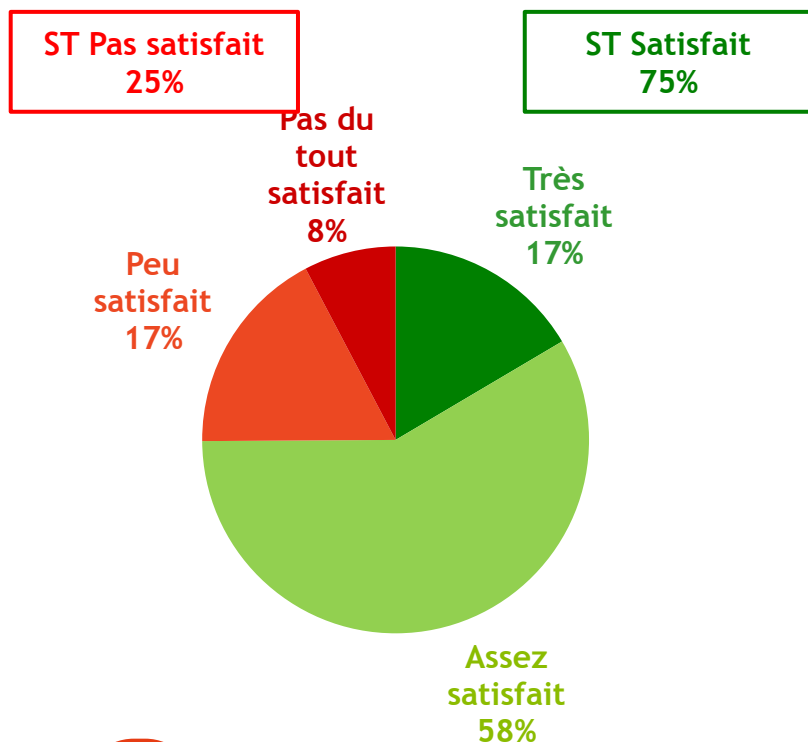
II. Malgré la crise, les pros sont positifs

**Satisfaits de leur activité au quotidien, les pros sont fiers de leur métier, et surtout...
... ils sont très conscients, à la fois de leur bonne image et des attentes réelles de leurs clients**

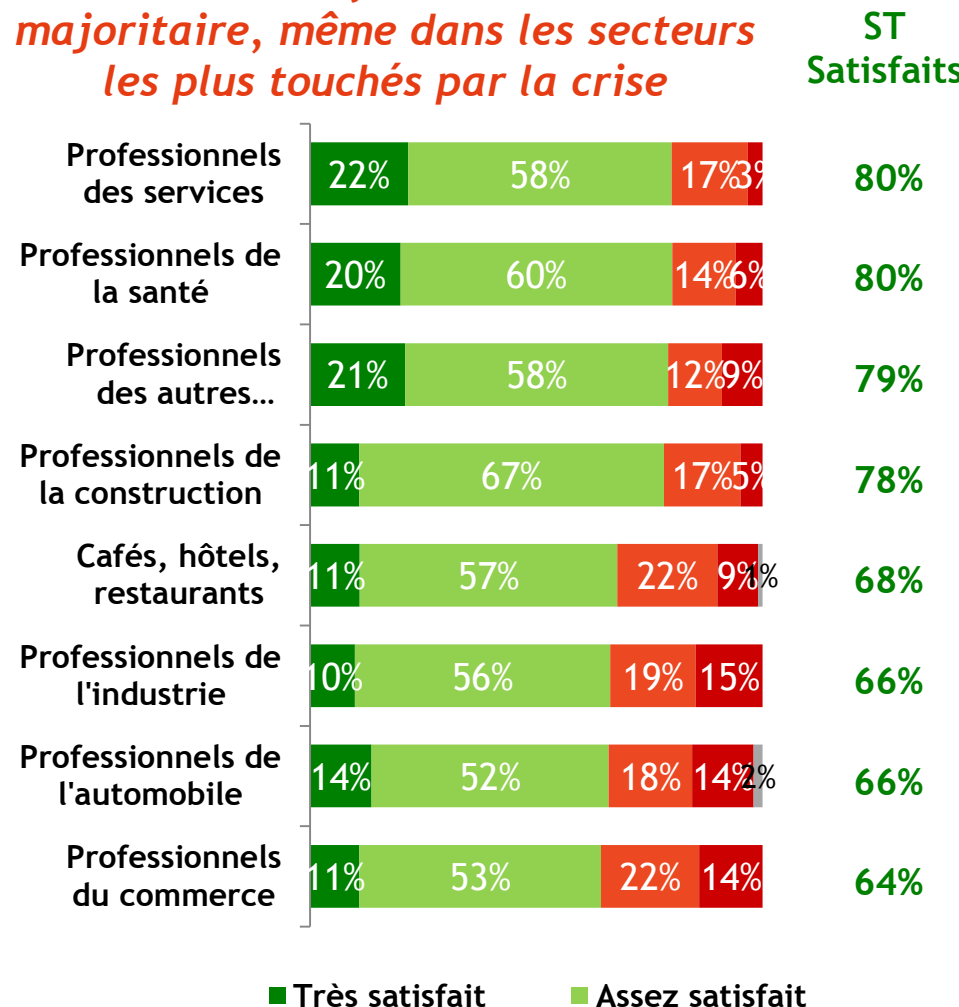
2.1 - Les pros sont satisfaits de l'exercice quotidien de leur profession

Les trois-quarts des pros sont satisfaits

- Globalement, diriez-vous que vous êtes très satisfait, assez satisfait, peu satisfait, ou pas satisfait du tout de l'exercice au quotidien de votre profession ?



... et la satisfaction est très majoritaire, même dans les secteurs les plus touchés par la crise



2.2 - Les pros sont fiers de leur métier, ils conseilleraient aux jeunes de se mettre à leur compte

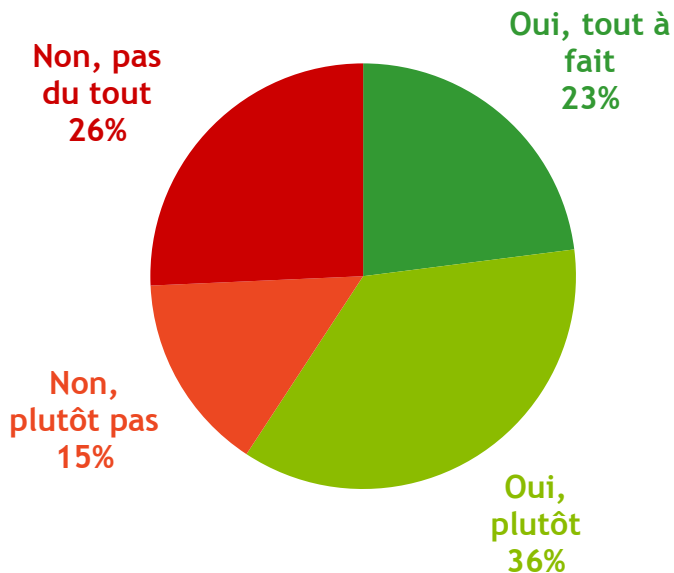
Six pros sur dix conseilleraient à un jeune d'exercer leur activité

- Conseillerez-vous à un jeune d'exercer la même activité professionnelle que vous ?

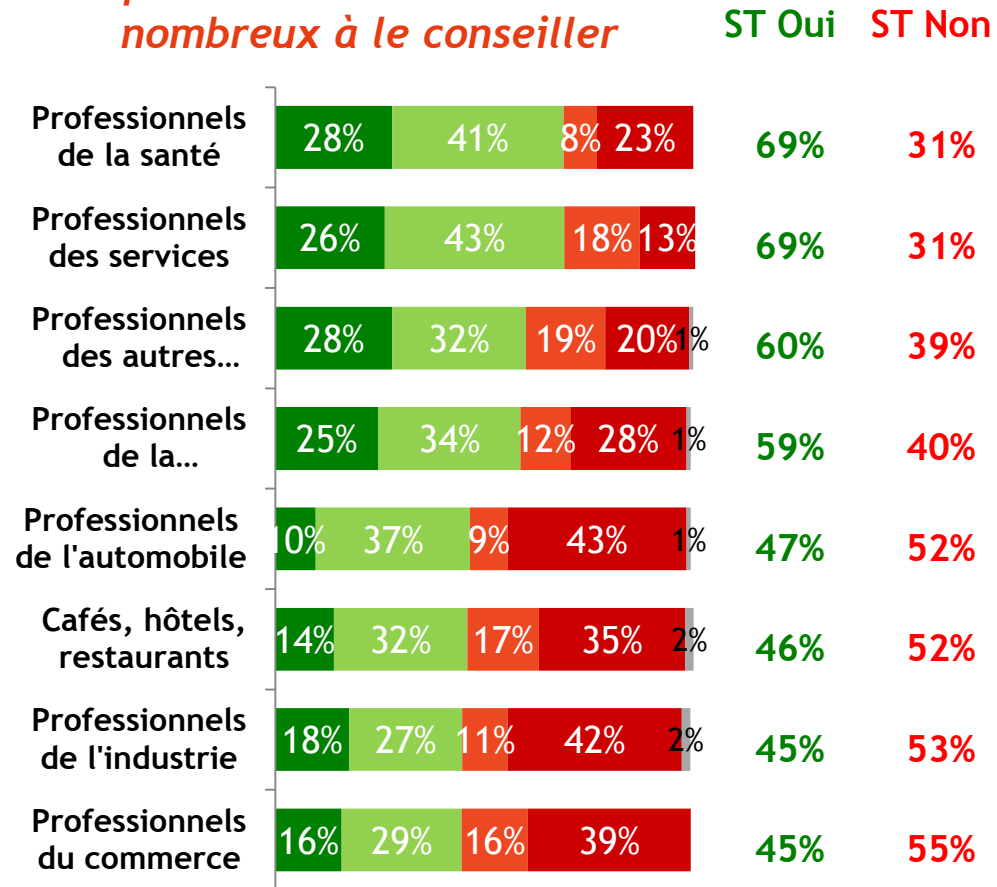
Base : Ensemble des pros

ST Non
41%

ST Oui
59%



... logiquement, les pros des secteurs les plus touchés seraient moins nombreux à le conseiller



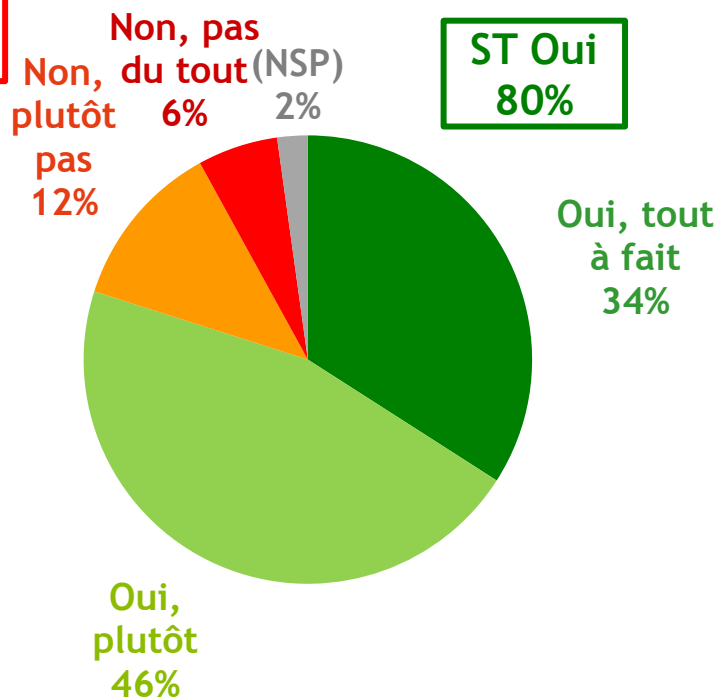
■ Oui, tout à fait ■ Oui, plutôt

2.3 - Huit pros sur dix estiment que le public à une bonne image de leurs professions, ils ont raison : 7 Français sur 10 conseilleraient à un jeune de devenir pro !

- Pensez-vous que votre profession a une bonne image auprès du public ?

Base : Ensemble des pros

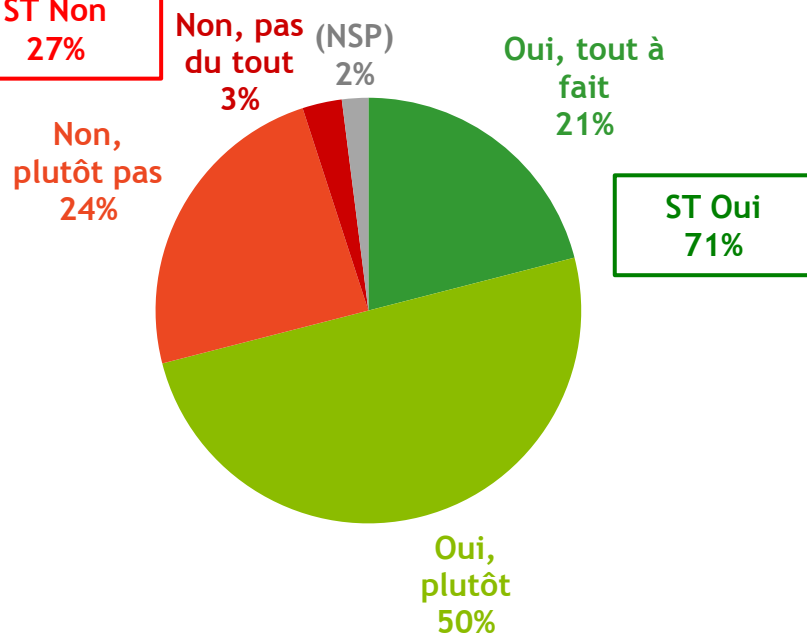
ST Non
18%



- Conseillerez-vous à un jeune de devenir un professionnel indépendant, c'est-à-dire quelqu'un qui exerce par exemple un métier d'artisan, de commerçant, de profession libérale, ou de chef d'une petite entreprise de service ... ?

Base : Ensemble des Français

ST Non
27%

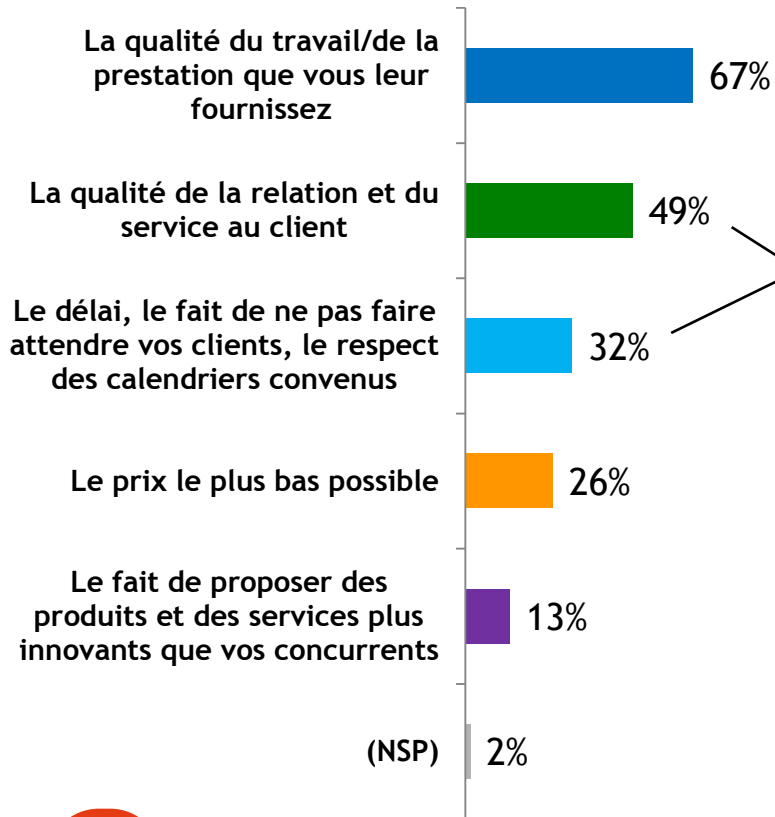


2.4 - Les pros ont une vision très juste des attentes de leurs clients à leur égard

... d'après les pros eux mêmes

- Qu'attendent de vous vos clients en priorité ?

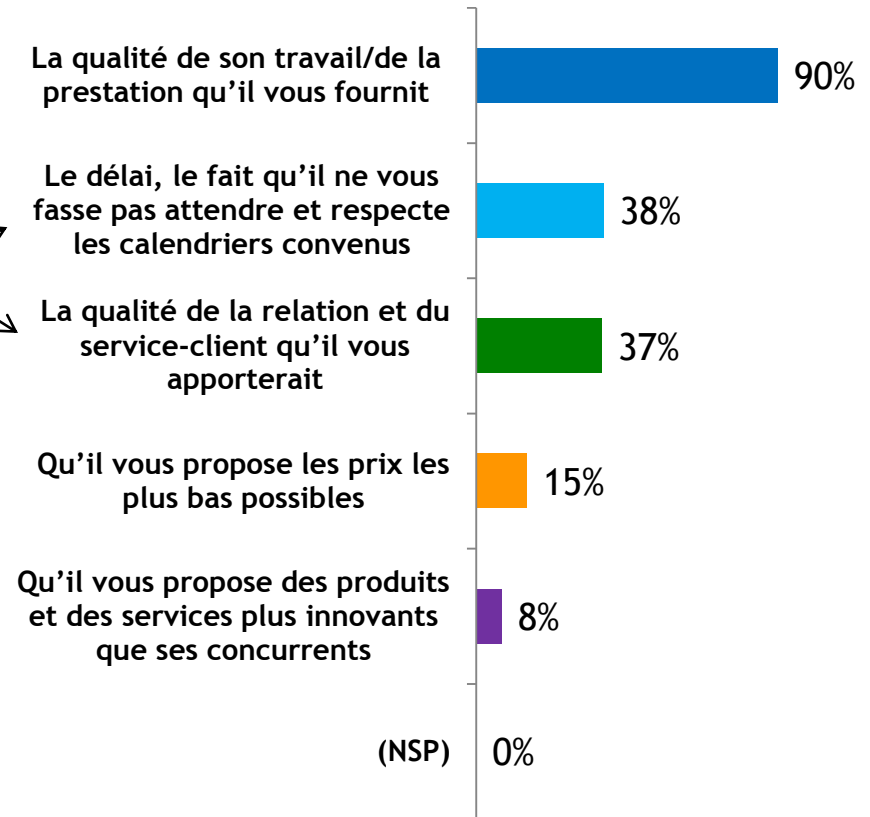
Base : Ensemble des pros



... d'après l'ensemble des Français

- En tant que client, qu'attendriez-vous en priorité d'un professionnel indépendant (artisan, commerçant, profession libérale, chef d'une petite entreprise de service ...) ?

Base : Ensemble des Français



- Total supérieur à 100% car 2 réponses possibles -